



AquaMate[®]

O seu Distribuidor autorizado Rainbow



AquaMate[®]



Rexair[®]
LLC
R11268-2
©Rexair LLC 2005

Quando estiver a usar um aparelho eléctrico, algumas precauções básicas deverão ser sempre cumpridas, incluindo as seguintes:

QUEIRA POR FAVOR LER ATENTAMENTE TODAS AS INSTRUÇÕES ANTES DE USAR O APARELHO.
AVISO — Para reduzir o risco de fogo, choque eléctrico ou acidente:

1. Não deixe o aparelho sem supervisão quando ligado à corrente. Desligue o aparelho da tomada quando não estiver em uso ou antes de fazer manutenção.
2. **AVISO** – Para reduzir o risco de choque eléctrico, use somente dentro de recintos fechados.
3. **AVISO** – Para evitar o risco de choque eléctrico, NUNCA use a mangueira eléctrica (fornecida com a escova motorizada) para apanhar água ou qualquer outro tipo de líquidos. Para operações com líquidos use SOMENTE a mangueira **série “e”**, fornecida com o **Rainbow**. Veja o manual de operações do **Rainbow**.

EM RELAÇÃO AO DEPÓSITO DE ÁGUA DO AQUAMATE:

4. **AVISO** – O depósito de água do AquaMate contém uma bomba de água e um fio eléctrico. Para evitar o risco de choque eléctrico, NÃO submersa o depósito na água ou o fio eléctrico ao encher o mesmo. Veja as ilustrações.
5. **IMPORTANTE** – O depósito de água do AquaMate foi desenhado para USAR SOMENTE ÁGUA FRIA E LIMPA DA TORNEIRA. Para evitar danificar o AquaMate, NÃO coloque nenhum dos seguintes no depósito de água:
 - Água quente ou líquidos.
 - Detergentes de qualquer tipo, incluindo produtos **Rainbow**.
 - Líquidos ou produtos de limpeza disponíveis comercialmente.
6. Assegure-se de que a alcatifa **secou**, antes de usar a escova motorizada do **Rainbow**.
7. Não use o AquaMate com o depósito de água vazio. Isto pode causar danos nos componentes eléctricos ou na bomba.
8. Não use o AquaMate com o gatilho que controla o spray em "off" (i.e., sem o spray para a alcatifa) por mais de cinco minutos; caso contrário pode causar danos à bomba e aos componentes eléctricos. **IMPORTANTE**: Se aspirar sem libertar água ou produto de limpeza por mais de cinco minutos, desligue a ficha eléctrica do **Rainbow** da tomada.
9. Para mais instruções de segurança, consulte o manual de proprietário do **Rainbow**.

A MANUTENÇÃO DE APARELHOS E EQUIPAMENTOS COM ISOLAMENTO DUPLO: Num aparelho ou equipamento com isolamento duplo, em vez da ligação à terra, são fornecidos dois sistemas de isolamento. Nenhum sistema de ligação à terra é fornecido com um equipamento de isolamento duplo e não se deve acrescentar qualquer sistema de ligação à terra no equipamento. A manutenção do equipamento com isolamento duplo necessita um máximo de cuidado e conhecimento do sistema e deverá ser efectuada somente pelo pessoal qualificado da manutenção **Rainbow**. As peças sobresselentes de um equipamento com isolamento duplo devem ser idênticas às originais que substituem. O equipamento com isolamento duplo é assinalado com as palavras "DOUBLE-INSULATION" ou "DOUBLE-INSULATED." O equipamento pode também ser assinalado através do símbolo (um quadrado dentro de outro quadrado).

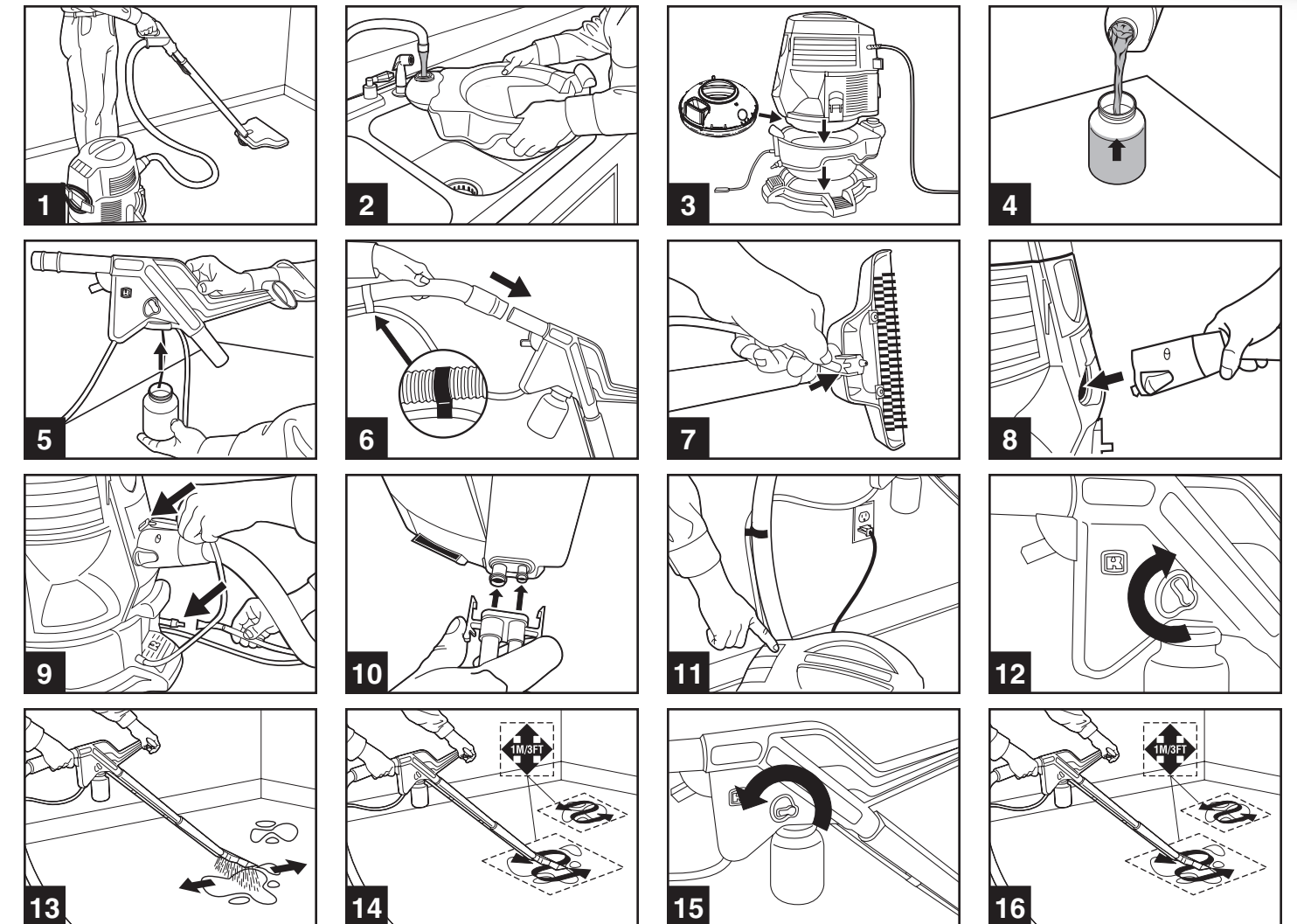
USE O AQUAMATE SOMENTE COMO INSTRUÍDO NESTE MANUAL DO PROPRIETÁRIO!

GUARDE ESTAS INSTRUÇÕES!

– SOMENTE PARA USO DOMÉSTICO –

*Somente para usar com o **Rainbow** série “e”.*

<http://www.RainbowSystem.com>



LIMPAR E ARMAZENAR

